



**SPRAWOZDANIE ZARZĄDU KOŁA
POLSKIEGO STOWARZYSZENIA NA RZECZ OSÓB
Z UPOŚLEDZENIEM UMYSŁOWYM
W RZESZOWIE
za 2010r.**

Okres sprawozdawczy od 1 stycznia 2010r. do 31grudzień 2010r

Sprawozdanie obejmuje stan i działania prowadzone przez Polskie Stowarzyszenie na Rzecz Osób z Upośledzeniem Umysłowym Koło terenowe z osobowością prawną w Rzeszowie oraz placówki Koła: Ośrodek Rehabilitacyjno Edukacyjno Wychowawczy, Ośrodek Wczesnej Interwencji i Niepublicznej Specjalistycznej Poradni Wczesnego Wspomagania Rozwoju

Nazwa stowarzyszenia, siedziba i adres:

**Polskie Stowarzyszenie na Rzecz Osób
z Upośledzeniem Umysłowym Koło w Rzeszowie**
ul. Staszica 10b
35-057 Rzeszów
Tel./fax:178539528
e-mail:zk.rzeszow@psouu.org.pl
www.rzeszow.psouu.org.pl

Numer REGON: 180483102

Numer NIP: 813-31-04-599

KRS numer: 0000338258 -wpis 5 października 2009r.

Organizacja Pożytku Publicznego -wpis 19.10.2009r.

Celem Stowarzyszenia jest działanie na rzecz wyrównywania szans osób z upośledzeniem umysłowym, tworzenia warunków przestrzegania wobec nich praw człowieka, prowadzenia ich ku aktywnemu uczestnictwu w życiu społecznym oraz wspieranie ich rodzin.
(art.4 Statutu)

W okresie sprawozdawczym Zarząd działał w składzie:

L.p.	Nazwisko i imię	Funkcja	Rok urodzenia	Rok przystąpienia do Stowarzyszenia	Data wyboru do Zarządu
1.	Gajewska Halina	Przewodnicząca	1962	2001	2007
2.	Faryna – Rybka Beata	Wiceprzewodnicząca	1971	2005	2007
3.	Kowal Agnieszka	Sekretarz	1973	2001	2007
4.	Krzywonos Krystyna	Skarbnik	1961	1995	2007
5.	Martens Jadwiga	Członek	1955	1998	2007

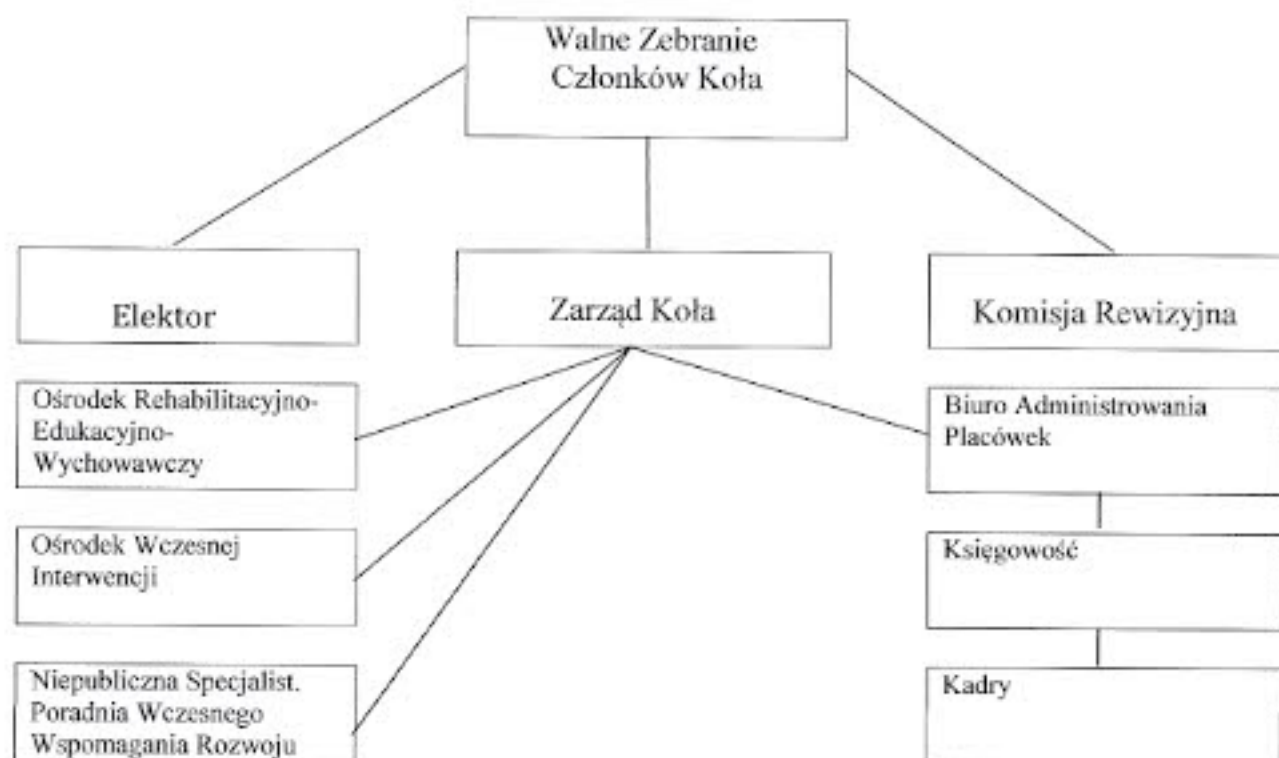
Organ Kontroli Koła PSOUU w Rzeszowie stanowi Komisja Rewizyjna, która w okresie sprawozdawczym działała w składzie:

L.p.	Nazwisko i imię	Funkcja	Rok urodzenia	Rok przystąpienia do Stowarzyszenia	Data wyboru do Komisji
1.	Górak Robert	Przewodniczący	1968	2005	2007
2.	Janczura Maria	Sekretarz	1956	2000	2007
3.	Buczak Tadeusz	Członek	1955	2002	2007

Elektor Koła

Przedstawicielem Koła w najwyższej władzy Stowarzyszenia –Zgromadzeniu Elektorów od roku 2007 jest p. Halina Gajewska ur. w 1962 roku, do ruchu rodziców przystąpiła w 2001 r.

I. Schemat organizacyjny działalności Koła PSOUU w Rzeszowie



II. Statutowa działalność organizacyjna.

W okresie sprawozdawczym odbyło się 10 protokołowanych posiedzeń Zarządu oraz 2 posiedzenia Prezydium Zarządu. Odbyło się 2 zebrania z udziałem Komisji Rewizyjnej Koła.
Zarząd podjął 25 Uchwał.

III. Stan organizacyjny Koła.

Liczba członków Koła na dzień 31.12.2010 r– 84 osoby

W tym:

będących rodzicami: 81 osób

specjalistów: 2 osoby

będących osobami z upośledzeniem umysł. które ukończyły 18 lat - 3 osoby

IV. Zasięg działalności Koła

Koło PSOUU w Rzeszowie zasięgiem swego działania obejmuje 4 powiaty: rzeszowski, łańcucki, strzyżowski, brzozowski.

Z form działalności prowadzonej przez Koło korzystały osoby z niepełnosprawnością intelektualną i ich rodziny zamieszkujące na terenie powiatów: rzeszowskiego, łańcuckiego, mieleckiego, strzyżowskiego, leżajskiego, ropczycko-sędziszowskiego, kolbuszowskiego, przeworskiego, sanockiego, brzozowskiego, dębickiego, stalowowolskiego, tarnobrzckiego, lubaczowskiego, niżańskiego.

V. Placówki prowadzone przez Koło PSOUU w Rzeszowie.

1. Ośrodek Rehabilitacyjno- Edukacyjno- Wychowawczy
2. Ośrodek Wczesnej Interwencji
3. Niepubliczna Specjalistyczna Poradnia Wczesnego Wspomagania Rozwoju

➤ Ośrodek Rehabilitacyjno – Edukacyjno- Wychowawczy

Realizuje programy wielospecjalistycznej rehabilitacji dzieci i młodzieży niepełnosprawnej intelektualnie oraz realizacji obowiązku szkolnego przez dzieci i młodzież ze znacznym i głębokim upośledzeniem umysłowym w wieku od 3 do 25 lat. Liczba wychowanków to 70 osób w 17 grupach terapeutycznych. Zajęcia odbywają się w dwóch miejscach tj. Rzeszów ul. Staszica 10b i w Hermanowa 907, poprzednio Kielnarowa –Czerwonki 415(zmiana granic) Celem działań jest wspomaganie rozwoju psychoruchowego i społecznego, uzyskanie przez wychowanków niezależności osobistej, poprawa ogólnego stanu zdrowia i sprawności oraz umiejętności i funkcjonowania w życiu codziennym.

Personel:

Pracownicy merytoryczni ; 66 osób

Pracownicy administracyjni: 4 osoby

Pracownicy obsługowi: 8 osób.

W ramach polityki kadrowej i potrzeb merytorycznych placówki zweryfikowano zatrudnienie pracowników merytorycznych, zostali zatrudnieni nowi specjaliści. W ramach weryfikacji nie podpisano kolejnych umów z kilkoma pracownikami. Trzech pracowników- nauczycieli terapeutów zdało egzamin stopnia awansu zawodowego na nauczyciela mianowanego.

W ramach realizacji planu pracy placówki Zespół Terapeutyczny OREW zrealizował następujące założenia:

1. Wychowawcy grup organizowali w ramach obchodów urodzin wychowanków uroczyste okolicznościowe spotkania i drobne upominki dla jubilatów, organizowano szereg atrakcyjnych zajęć dla dzieci np. teatralnych, muzycznych.
2. Zorganizowaliśmy wycieczkę dzieci do Kurozwek.
3. Odbyła się impreza z okazji obchodów „Dnia Godności” z zaproszeniem mediów.
4. Zorganizowano ognisko z okazji Dnia Dziecka, zabawę Andrzejkową.
5. Dyrektor OREW, Przewodnicząca PSOUU i wychowawcy promowali placówkę poprzez audycje w Radio Rzeszów i Radio VIA, oraz w prasie lokalnej.
6. Zorganizowano szereg szkoleń wewnętrznych kadry merytorycznej, oraz szkolenia z zaproszonymi specjalistami, a także kadra wyjeżdżała na szkolenia i kursy doskonalące i kwalifikacyjne.

7. Jeden nauczyciel zrealizował staż na nauczyciela kontraktowego.
8. Trzech nauczycieli zdało egzamin na stopień nauczyciela mianowanego.
9. Rozszerzono ofertę terapeutyczną o większy wymiar muzykoterapii, dogoterapii i zajęć logopedycznych.

Sprawy prawno- organizacyjny.

Obserwuje się większe zaangażowanie w sprawy osób niepełnosprawnych, udział pracowników w imprezach na rzecz osób niepełnosprawnych. Pracownicy chętniej biorą udział w szkoleniach i kursach co podnosi ich kwalifikacje w pracy z dziećmi niepełnosprawnymi. Załoga zaskakuje pomysłami i chęcią podejmowania coraz szerszej pracy na rzecz niepełnosprawnych.

Wykonano założenia w budżecie dotyczące remontów i zakupu wyposażenia w placówce:

1. Zakupiono autobus do przewozu wychowanków
2. Zakupiono nowe pomoce edukacyjne do pracy z wychowankami.
3. Wykonano wentylację i klimatyzację w pomieszczeniach rehabilitacyjnych i gabinetach specjalistów w placówce OREW w Rzeszowie i Hermanowa (Czerwonki).
4. Wymieniono kaloryfery w części sal edukacyjnych w Rzeszowie.

Wnioski :

Stan wyposażenia w pomoce dydaktyczne i rehabilitacyjne:

Zakupiono dużo pomocy dydaktycznych i rehabilitacyjnych, więc można określić stan wyposażenia jako bardzo dobry.

Stan techniczny budynku w Rzeszowie przy ul. Staszica 10b : złożono wnioski o przeprowadzenie remontu zewnętrznego budynku. Podjęto realizację wykonania instrukcji bezpieczeństwa pożarowego dla OREW w Rzeszowie.

Ocena stanu gospodarki finansowej placówki.

Placówka OREW nie ma na dzień dzisiejszy problemów w zakresie gospodarki i płynności finansowej, przy takiej organizacji pracy i stanie zatrudnienia.

Subwencja oświatowa wpływa terminowo w całej przewidywanej wysokości, placówka otrzymała na ten rok dotację w wysokości 3468,18zł na wychowanka.

Zrealizowano w całości kontrakt z Narodowym Funduszem Zdrowia na kwotę 596 717,48 zł.

Przeprowadzone kontrole zewnętrzne placówki OREW w 2010r.

Sanepid w dniu 09.04.2010r.i w dniu 01.12.2010r. przeprowadził kontrolę bieżącą obiektu w Rzeszowie i bloku żywienia./nie wniesiono żadnych uwag/

Wydział Edukacji Urzędu Miasta Rzeszowa przeprowadził w dniu 31.05.2010r. kontrolę z zakresu występowania o subwencję oświatową/ nie wniesiono żadnych uwag.

➤ Ośrodek Wczesnej Interwencji

Kontynuując działalność, Ośrodek Wczesnej Interwencji realizował wielospecjalistyczne , kompleksowe świadczenia zdrowotne dla dzieci zagrożonych nieprawidłowym rozwojem oraz niepełnosprawnych.

Ośrodek realizował w ramach kontraktów z NFZ dwa zadania:

- Rehabilitacja lecznicza
- Profilaktyczne programy zdrowotne

Ośrodek przeznaczony jest dla dzieci od 0 do 7 lat. Pod opieką rehabilitacyjną ośrodka było 498 dzieci.

Celem naszych działań w stosunku do dziecka jest maksymalne przygotowanie go do życia w środowisku, uczęszczania na zajęcia przedszkolne i podjęcia nauki szkolnej na odpowiednim poziomie. Działania w stosunku do rodziny dziecka stanowią pomoc

w osiągnięciu pełnej i bezwarunkowej akceptacji dziecka. Jest to podstawowy warunek nawiązania współpracy zespołu z rodzicami oraz prowadzenia skutecznej terapii i rehabilitacji dziecka.

Personel:

1. Ogólna liczba personelu na dzień 31 grudnia 2010 r.
 - merytorycznego: 24
 - administracyjnego: 4 (w tym dyrektor i fizjoterapeuta)
 - obsługowego 1

**Realizowane w okresie 01-01-2010 do 31-12-2010
programy i zadania;**

1. Rehabilitacja lecznicza:

W roku 2010 realizowana była umowa z zakresu rehabilitacji dzieci z zaburzeniami wieku rozwojowego w ośrodku/oddziale dziennym.

Kontrakt w okresie **01-01-2010 do 31-12-2010** wynosił **778 713,84 zł**

2. PFRON:

W roku 2010 realizowano program PFRON – zdanie – „Prowadzenie rehabilitacji osób niepełnosprawnych w różnych typach placówek”.

Wysokość dofinansowania w ramach programu wyniosła **73 475,64 zł**

3. Miasto Rzeszów

W czasie od 15. 04. 2010 do 30. 11. 2010 prowadzono w OWI PSOUU Koło w Rzeszowie zajęcia z zakresu Integracji Sensorycznej dla 8 pacjentów OWI. Zajęcia były współfinansowane przez Miejski Ośrodek Pomocy Społecznej w Rzeszowie w kwocie: **5 000,00 zł**

Szkolenia, kursy, podnoszenie kwalifikacji pracowników:

Podjęmowane przez pracowników formy doskonalące są związane bezpośrednio z potrzebami kompleksowej rehabilitacji pacjentów OWI.

W Październiku 2010 roku wszyscy pracownicy OWI uczestniczyli w dwudniowym szkoleniu „Praca z dzieckiem z zaburzoną zachowaniem” prowadzonym przez Polskie Stowarzyszenie Terapii Behawioralnej.

Zakup pomocy i sprzętów

Wykonano klimatyzację 3 pomieszczeń terapeutycznych	6 900,00
Zakupiono projektor multimedialny	2 460,00
Zakupiono niszczarkę do papieru	589,00
Zakupiono stół do terapii NDT-Bobath	7 350,00
Pomoce rehabilitacyjne i dydaktyczne	7 430,00
Program komputerowy do prowadzenia statystyk i rejestracji	2 854,00

Efekty

Zapewnienie ciągłości wieloprofilowej, profesjonalnej rehabilitacji dla dzieci zagrożonych niepełnosprawnością i niepełnosprawnych.

Zakup mebli, klimatyzacji i pomocy terapeutycznych przyczynił się do prawidłowego funkcjonowania placówki i efektywnej realizacji zadań.

Sprawy prawno – organizacyjne:

Placówka realizuje swoje zadania w sposób prawidłowy, wciąż poszerza swoją działalność, realizuje planowane projekty.

Stan finansowy placówki:

W okresie sprawozdawczym placówka nie miała trudności z utrzymaniem płynności finansowej, dlatego nie ma w chwili obecnej kłopotów finansowych, a zobowiązania placówki płacone są na bieżąco.

Wnioski

Prowadzona praca z rodzicami przyczyniła się do zwiększenia:

wiedzy rodziców i opiekunów,
kompetencji rodzicielskich i terapeutycznych,
aktywności rodziców,
współdziałania rodziców w decydowaniu o losach dziecka,
umiejętności oceny realnych możliwości dziecka,
poprawy i zwiększenia możliwości komunikacyjnych w rodzinie.

➤ **Niepubliczna Specjalistyczna Poradnia Wczesnego Wspomagania Rozwoju**

1. Cele Poradni

Celem Poradni jest diagnozowanie i stymulowanie stanu rozwoju: poznawczego, emocjonalnego, ruchowego i społecznego dziecka, od chwili wykrycia u niego niepełnosprawności do czasu podjęcia nauki w szkole.

Poradnia prowadzi zajęcia wczesnego wspomagania rozwoju dziecka od chwili wykrycia u niego niepełnosprawności do czasu podjęcia nauki w szkole.

2. Korzystający z placówki

- Z pomocy Niepublicznej Specjalistycznej Poradni Wczesnego Wspomagania Rozwoju w okresie od 01.01.2010 r. do 31.12.2010 skorzystało 64 dzieci
- Działający w Poradni Zespół Opiniujący wydał **13 opinii** o potrzebie objęcia dziecka wczesnym wspomaganiem rozwoju
- W okresie od 01. 01. 2010 do 31. 08. 2010 dla **53 dzieci** a od 01. 09. 2010 do 31.012. 2011 dla **54 dzieci** posiadających opinie wydane przez Poradnię oraz opinie z publicznych poradni psychologiczno-pedagogicznych prowadzono zajęcia z zakresu wczesnego wspomagania rozwoju dziecka.
- Wiek dzieci objętych wczesnym wspomaganiem rozwoju przez poradnię wynosił od 18 mieś. do 9 lat,

3. Realizowane w 2010 roku

Od 01. stycznia 2010 roku realizowano zajęcia z zakresu wczesnego wspomagania rozwoju dla 53 a od 01. września dla 54 dzieci.

Poradnia otrzymała subwencję oświatową w wysokości: **195 342 zł**

4. Zakup pomocy i sprzętów

Zakupiono pomoce dydaktyczne i wyposażenie

7 531,00

VI. Informacje finansowe Koła PSOUU

1. Informacja o wysokości uzyskanych przychodów w ramach realizowanych przez Stowarzyszenie celów statutowych z uwzględnieniem kosztów tych świadczeń

Ogółem przychody **4.719.514,49**

- Składki członkowskie 6 252,00
- Wpłaty 1%pdof 10 190,40
- Darowizny 49 060,30
- Dotacje i subwencje 3.176.947,30
- Pozostałe 1.477.064,49

Ogółem koszty realizacji celów **4.656.930,15**

- Wynagrodzenia z umów o pracę 2.785.815,58
- Premie / nagrody 365.159,00
- Umowy zlecenie 107.927,50

Informacja o nabytych środkach trwałych **311.518,46 w tym:**

- Urządzenia techniczne i maszyny 49.026,99
- Środki transportu 198.698,40
- Inne środki trwałe i wyposażenie 63.793,07

Dane o działalności zleconej organizacji przez podmioty państwowe i samorządów

- Kompleksowa i ciągła rehabilitacja dzieci niepełnosprawnych w OWI-przyznana kwota dotacji PFRON – 73.475,64
- Dowóz uczniów niepełnosprawnych do OREW -łączna kwota dotacji gmin 98.300,00
- Prowadzenie integracji sensorycznej w OWI – kwota dotacji Urzędu gminy Miasto Rzeszów- 5.000,00

Informacja o otrzymanych darowiznach w 2010r

- Ośrodek Wczesnej Interwencji: 1.060,00
- Ośrodek Rehabilitacyjno Edukacyjno Wychowawczy: 44.571,40
- PSOUU Koło: 3.428,90

Wykaz stanowisk;

Stanowisko	ilość etatów
1. Dyrektor	2
2. Kierownik administracji placówek	1
3. Główna Księgowa	1
4. Pracownik ds. kadr i płac	1
5. Rejestratorka	3
6. Intendentka	1
7. Kucharka	2
8. Sprzątaczką /palacz	4
9. Kierowca	3
10. Fizjoterapeuta	17
11. Logopeda	8
12. Terapeuta zajęciowy	3
13. Pedagog specjalny	2
14. Psycholog	6
15. Nauczyciel terapeuta	21
16. Opiekun/pielęgniarka	21
17. Masażysta	1
18. Lekarz	2
19. Katecheta	2

PSOUU Koło w Rzeszowie wszystkie zobowiązania podatkowe w 2010r rozliczyło zgodnie z ustawowymi terminami składając odpowiednie deklaracje.

VII. Praca Zarządu Koła.

- Zarząd Koła prowadzi comiesięczne zebrania członków Koła PSOUU- raz w kwartale omawiane jest zagadnienie misji Stowarzyszenia oraz świadomego członkostwa. W ramach spotkań z członkami Koła odbyły: szkolenie dla rodziców i opiekunów z zakresu „ zachowań seksualnych młodzieży z niepełnosprawnością intelektualną i sposobów radzenia sobie z tą sytuacją”, oraz spotkania integracyjne.
- Wspólnie z Kołem w Jarosławiu rozpoczęliśmy program „ Centrum Dzwoni”, realizując zatrudnianie osób niepełnosprawnych na otwartym rynku pracy. Udało się zatrudnić 14 osób. Nadal realizowana będzie druga część programu w kolejnym roku.
- Podjęto decyzje w sprawie utworzenia przedszkola specjalnego oraz Środowiskowego Domu Samopomocy dla osób z głębokim, znacznym oraz umiarkowanym stopniem niepełnosprawności wraz z niepełnosprawnością ruchową i ograniczoną możliwością samoobsługi.
- W ub. roku ZK zorganizował wycieczkę dla niepełnosprawnych dzieci członków Koła, wraz z opiekunami.
- Wszyscy pracownicy Koła przeszli kurs z zakresu pierwszej pomocy, co niezbędne jest w pracy z naszymi dziećmi. Pracownicy wszystkich placówek uczestniczyli w wielu kursach i szkoleniach tym samym podnosząc swoje kwalifikacje. Zarząd Koła przeprowadził egzamin stopnia awansu zawodowego na nauczyciela mianowanego. Trzech nauczycieli zostało nauczycielami mianowanymi.
- ZK wciąż, poprzez publikacje, uczestnictwo w szkoleniach i Internet podnosi swój poziom wiedzy w zakresie zarządzania zakładem pracy. ZK zabiega o poprawne stosunki z władzami lokalnymi, samorządowymi oraz poprawiany jest wizerunek Stowarzyszenia poprzez nagłaśnianie działalności, uczestniczenie w audycjach radiowych lokalnych oraz o zasięgu ogólnokrajowym.
- Podjęto uchwały i decyzje w celu podniesienia jakości zarządzania Kołem i unormowania prawnego tychże działań. Między innymi wszystkie dotychczasowe zmiany w Polityce Rachunkowości ujęto w tekst jednolity tego dokumentu. Członkowie Zarządu uczestniczyli w zebraniach i konferencjach organizowanych przez Zarząd Główny w Warszawie.

1. Realizowano Projekt:

W grudniu odbyła się inauguracja **projektu:” Centrum Doradztwa Zawodowego i Wspierania Osób Niepełnosprawnych Intelktualnie”**, realizowanego na terenie działalności Koła w Rzeszowie wspólnie z Kołem PSOUU w Jarosławiu. Projekt realizowany będzie przez jeszcze jeden rok.

Zarząd ponownie wystąpił do Prezydenta Miasta Rzeszowa o przekazanie lokalu na utworzenie Środowiskowego Domu Samopomocy co spotkało się z akceptacją inicjatywy Zarządu. Rozmowy trwają i w roku 2011 ma nastąpić przekazanie budynku.

Zarząd Koła podjął uchwałę o utworzeniu przedszkola specjalnego i we wrześniu 2011 roku nowe przedszkole rusza. Znajdzie w nim miejsce 8 dzieci niepełnosprawnych.

Zarząd Koła kontynuował współpracę z Bankiem Żywności w celu objęcia pomocą żywnościową 19 rodzin członków Koła o niskich dochodach.

Stowarzyszenie zorganizowało zabawę z udziałem Mikołaja dla wszystkich dzieci członków Koła. Dzieci otrzymały paczki ze słodyczami.

Zarząd Koła w dalszym ciągu dokłada starań do lepszego zarządzania i realizowania zadań i celów Stowarzyszenia. Zarząd zachęca rodziców członków Stowarzyszenia jak i wszystkich innych członków Koła do ścisłej współpracy z Zarządem Koła w celu jeszcze lepszych efektów pracy na rzecz naszych dzieci potrzebujących naszej troski i wsparcia.

2. REJESTR UCHWAŁ ZARZĄDU KOŁA PSOUU W RZESZOWIE ROK 2010

L.p.	NUMER UCHWAŁY	W SPRAWIE:	
1.	UCHWAŁA NR 1/ZK/2010 Zarządu Koła z dnia 19.01.2010r.	odprowadzenia składek członkowskich do Zarządu Głównego PSOUU	
2.	UCHWAŁA NR 2/ZK/2010 Zarządu Koła z dnia 19.01.2010r.	przyjęcia na członka Koła PSOUU w Rzeszowie	
3.	UCHWAŁA NR 3/ZK/2010 Zarządu Koła z dnia 19.01.2010r	Przyjęcia Sprawozdania Finansowego Koła za okres od 05 października 2009r do 31 grudnia 2009r oraz Sprawozdań Merytorycznych OREW, OWI, NSPWWR.	
4.	UCHWAŁA NR 4/ZK/2010 Zarządu Koła z dnia 19.01.2010r.	przyjęcia Sprawozdań Merytorycznych Koła za okresy: I- 1.01.2009r do 4.10.2009r i II. 5.10.2009r do 31.12.2009r.	
5.	UCHWAŁA NR 5/ZK/2010 Zarządu Koła z dnia 19.01.2010	przyjęcia Programu Koła PSOUU w Rzeszowie na rok 2010	
6.	UCHWAŁA NR 6/ZK/2010 Zarządu Koła z dnia 19.01.2010	przygotowania projektu w ramach V Konkursu PERON – Prowadzenie rehabilitacji osób niepełnosprawnych w różnych typach placówek – Rehabilitacja pacjentów OWI.	
7.	UCHWAŁA NR 7/ZK/2010 Zarządu Koła z dnia 19.01.2010	przygotowania projektu w ramach konkursu ogłoszonego przez Fundusz Inicjatyw obywatelskich.– Rehabilitacja pacjentów OWI.	
8.	UCHWAŁA NR 8/ZK/2010 Zarządu Koła z dnia 19.01.2010	wyrażenia zgody na rozpoczęcie procedury przetargowej na dostawę fabrycznie nowego autobusu 18 miejscowego(17+1) rok produkcji 2010	
9.	UCHWAŁA NR 9/ZK/2010 Zarządu Koła z dnia 19.01.2010	rozpoczęcia procedury przetargowej na dostawę fabrycznie nowego autobusu 18 miejscowego(17+1) rok produkcji 2010 i powołania Komisji Przetargowej	
10.	UCHWAŁA NR 10/ZK/2010 Zarządu Koła z dnia 19.01.2010r	Przyjęcia Statutu OREW	
11.	UCHWAŁA NR 11/ZK/2010 Zarządu Koła z dnia 12.02.2010	oszacowania wartości zamówienia publicznego na dostawę fabrycznie nowego autobusu 18 miejscowego(17+1) rok produkcji 2010	

12.	UCHWAŁA NR 12/ZK/2010 Zarządu Koła z dnia 12.02.2010	przygotowania projektu w ramach konkursu ogłoszonego przez MOPS .- SI Rehabilitacja pacjentów OWI.	
13.	UCHWAŁA NR 13/ZK/2010 Zarządu Koła z dnia 12.02.2010r	utrąty członkostwa z powodu nie opłacenia składek	
14.	UCHWAŁA NR 14/ZK/2010 Zarządu Koła z dnia 01 marca 2010	rozpoczęcia procedury przetargowej na dostawę fabrycznie nowego autobusu 17 miejscowego(16+1) rok produkcji 2010 i powołania Komisji Przetargowej	
15.	UCHWAŁA NR 15/ZK/2010 Zarządu Koła z dnia 9.03.2010	oszacowania wartości zamówienia publicznego na dostawę fabrycznie nowego autobusu 17 miejscowego(16+1) rok produkcji 2010	podjęta obiegami
16.	UCHWAŁA NR 16/ZK/2010 Zarządu Koła z dnia 15.03. 2010r.	przyjęcia budżetów : OREW , OWI, NSPWWR na 2010r.	
17.	UCHWAŁA NR 17/ZK/ 2010 Zarządu Koła z dnia 15.03. 2010r	wystąpienia do Zarządu Głównego PSOUU o przekazanie majątku, który jest we władaniu Koła, a jest własnością Zarządu Głównego Stowarzyszenia	
18.	UCHWAŁA NR 18/ZK/2010 Zarządu Koła z dnia 15.03.2010r	podpisania umowy z Bankiem Żywności w Rzeszowie na dostarczanie pomocy żywnościowej członkom Koła oraz opłacenia składki członkowskiej Koła w Banku Żywności w kwocie 50,00 zł.	
19.	UCHWAŁA NR 19/ ZK/ 2010 Zarządu Koła z dnia 26.05. 2010r.	powołania pani Agnieszki Lasoty na stanowisko osoby pełniącej obowiązki Dyrektora placówki OREW od dnia 26 maja 2010r.	
20.	UCHWAŁA NR 20/ZK/2010 Zarządu Koła z dnia 17.08.2010r	Przyjęcia sprawozdań merytorycznych placówek OREW, OWI, NSPWWR	
21.	UCHWAŁA NR 21/ZK/2010 Zarządu koła z dnia 17.08.2010r.	Przyjęcia i zatwierdzenia arkusza organizacyjnego OREW i NSPWWR	
22.	UCHWAŁA NR 22/ZK/ 2010 Zarządu Koła z dnia 22.11.2010r.	powołania Komisji Egzaminacyjnej do przeprowadzenia postępowania egzaminacyjnego o awans na stopień nauczyciela mianowanego dla nauczycieli kontraktowych zatrudnionych w OREW	
23.	UCHWAŁA NR23/ZK/2010 Zarządu Koła z dnia 22.11. 2010r	powołania Komisji Inwentaryzacyjnej celem przeprowadzenia inwentaryzacji majątku Koła PSOUU w Rzeszowie	
24.	UCHWAŁA NR 24/ZK/2010 Zarządu Koła z dnia 20.12.2010r	Aktualizacja Polityki Rachunkowości Koła PSOUU w Rzeszowie	
25.	UCHWAŁA NR 25 /ZK/ 2010 Zarządu Koła z dnia 20.12.2010r	skreślenia z listy członków Koła	

WICEPRZEWODNICZĄCA ZARZĄDU
Koła PSOUU w Rzeszowie
B. Faryna - Rybka
mgr Beata Faryna-Rybka

PRZEWODNICZĄCA ZARZĄDU
Koła PSOUU w Rzeszowie
Halina Gajewska
Halina Gajewska

UCHWAŁA NR 2/WZ/ 2011

Walnego Zebrania Sprawozdawczo- Wyborczego Członków Koła
Polskiego Stowarzyszenia na Rzecz Osób z Upośledzeniem Umysłowym
w Rzeszowie
z dnia 23 marca 2011r.

w sprawie: Przyjęcia Sprawozdania Merytorycznego Koła za okres rok 2010

Działając na podstawie art. 24 i 26 Statutu PSOOU, Walnego Zebrania Sprawozdawczo-
Wyborczego Członków Koła

§ 1.

Walne Zebranie Sprawozdawczo- Wyborcze Członków Koła
przyjmuje Sprawozdanie Merytoryczne Zarządu Koła
za okres od 1.01.2010r do 31.12.2010r
Sprawozdanie stanowi załącznik do uchwały.

§ 2.

Uchwała została podjęta w głosowaniu:
Za uchwałą głosowało:30.....
Przeciw głosowało:.....
Wstrzymało się :

§ 3.

Uchwała wchodzi w życie z dniem podjęcia.

Sekretarz Prezydium
Walnego Zebrania

Andrzej Bapły

Przewodniczący Prezydium
Walnego Zebrania

[Podpis]

Przewodniczący Komisji
Uchwał i Wniosków

Bernadeta Niśmiewska